

Verantwortungszuschreibung und die Strukturierung transnationaler Felder

Actor Attribution Network Analysis am Beispiel
des internationalen Diskurses über
Arbeitsbedingungen in Bangladesch

Überblick über die empirischen Ergebnisse

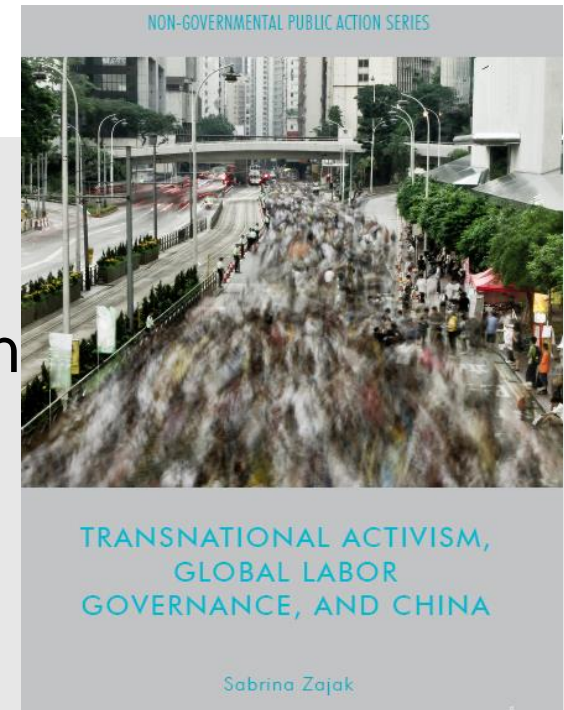
Tim Henrichsen, Institut für soziale Bewegungen, Ruhr-Universität Bochum
Sabrina Zajak, Institut für soziale Bewegungen, Ruhr-Universität Bochum

Inhalt

- 1. Transnationale Politikfelder**
- 2. Bangladeschs Textilindustrie**
- 3. Actor Attribution Analysis**
- 4. Erste Ergebnisse**
- 5. Zusammenfassung**

Hintergrund

1. Qualitative Forschung zu transnationalen Aktivistennetzwerken und global labour governance



2. Inhaltsanalytische, medienbasierte Protestforschung -> Actor Attribution Analysis

3. „politische Soziologie transnationaler Felder“ und soziale Netzwerkanalyse

Transnationale Politikfelder

- Entstehung transnationaler Felder als ein politischer Prozess, Rekonfiguration des Politischen über Ländergrenzen hinweg; Entstehung neuer Institutionen und politische Ordnungen
- Emergenz transnationaler Politikfelder durch öffentliche Kommunikation und Konflikt
- Konflikte darüber wer für welche Probleme wo verantwortlich ist und wer diese regulieren soll -> wiederstreitende Verantwortungszuschreibungen tragen zur Strukturierung der Felder bei.



FAIR LABOR
ASSOCIATION



Clean
Clothes
Campaign



ethical
trading
initiative



Der Fall Bangladesh

Schwache Gewerkschaften “market labour control regime” (Anner 2015):
Rising workforce 40,7 million (2000) to 56,7 million (2010); 38% under- or unemployed (Friedrich-Ebert Foundation)

starke öffentliche Debatte nach Rana Plaza -> institutioneller Wandel

- Neue transnationale, private Regulierung (Accord of fire and safety)
- verstärktes Engagement globaler Gewerkschaften (industryAll, GlobalUni), und transnationaler Aktivistennetzwerke (Clean Clothes Campaign)
- Involvierung ILO
- Änderung nationaler Gesetzgebung

-> Internationale Akteure zentral für die Restrukturierung des Feldes: starke Zunahme der Interaktion, der Konflikte und der Regulierungsdichte

Death Toll in RMG Garment Factory Disasters Since 2010

<u>Year</u>	<u>Factory</u>	<u>Brand</u>	<u>Deaths</u>
2010	Gharib & Gharib	H&M	21
2010	Hameem/TIS	Gap, Target, VF, PVH, others	29
2012	Ali Enterprises	KiK	262
2012	Tazreen Fashions	Walmart, Sears, ECI, others	112
2013	Smart Export	Inditex/Zara	8
2013	Rana Plaza	Benetton, WM, JC Penney, others	1,127
2013	Tung Hai	Primark	8
Total Deaths:			1,601

2. The Actor Attribution Analysis

Warum Actor Attribution Analysis ?

Diskursanalytisches Verfahren: Integration Frame Analysis; Protest event analysis + political claims analysis (Roose/Kousis/Sommer 2014; Roose/Gerhards 2013).

Zurechenbarkeit und Bewertung von Handlungen; Handlungsaufforderungen
Verantwortungsübernahme nicht automatisch, sondern Resultat von Zuschreibungen

1. **Who?** = attribution sender stating the attribution
2. **Makes whom?** = attribution addressee to whom the attribution is directed
3. **Publicly responsible for what?** = attribution issue

Erlaubt Unterscheidung zwischen Attributionsarten

1. Problemverursachungsattribution (positive/negative)

Clean Clothes Campaign blames KiK for not paying compensation.

**Zuweisung von Schuld oder Erfolg
[positive/negative diagnostic attribution]**

2. Handlungsaufforderung

Unions call factory owners to sign the agreement.

**Call for action
[request attribution]**

3. Kompetenzzuschreibung

Labour Union leader thinks brands should be in charge of guaranteeing workers rights.

**Call for becoming in charge
[Regulierungs- und Governancekompetenz]**

Schuldzuweisung



Handlungsaufforderung

Kompezenzzuschreibung



2. Methodisches Vorgehen

Daten

Zeitungen

- “Financial Express” (Bangladesch)
- “New York Times International”
- Zeitraum: 2011-1015

→ 2338 Fälle, in 342 Artikeln

Quantitative Daten

Variable	Kodierung
Land der Attribution	USA
Sender	Autor New York Times International
Attributions typ	Handlungsaufforderung
Senderrepertoire/Form der Attribution	Zeitungsartikel
Objekt	Arbeiter
Adressat	Einkäufer
Thema	Sicherheitsbedingungen verbessern
Grund der Attribution	Stärkste Gewinner aus globaler Textilindustrie, deshalb Verantwortung an Arbeiter

3. Empirische Ergebnisse

Häufigkeitsauszählungen zentraler Variablen

	Verantwortungszuschreibung	Sender	Addressat	Thema	Begründung
1	Schuldzuweisungen (37,5%)	Journalisten (18,1%)	Staatliche Akteure Bangladeschs (29,5%)	Arbeitsrechte (45,0%)	Legal/Regulativ (53,9%)
2	Handlungsaufforderungen (37,1%)	Arbeitnehmer/-repräsentanten (18%)	Fabrikbesitzer (26,1%)	Private Regulierung (24,1%)	Moralisch (38,6%)
3	Erfolgszuweisungen (11,5%)	Staatliche Akteure anderer Länder (11 %)	Einkäufer (22,1%)	Staatliche Regulierungsmechanismen (11,5%)	Ökonomisch (6,7%)
4	Kompetenzzuweisungen (8,0%)	Staatliche Akteure Bangladeschs (10,4 %)	MSIs (5,6%)	Arbeiter/Gewerkschafter Repressionen (7,4%)	Gemischt(0,9%)
5	Kompetenzablehnungen (1,8%)	Arbeitgeber/-Wirtschaftsorganisationen (10,0%)	Arbeitnehmer/-repräsentanten (4,7%)	Ökonomische Konsequenzen (5,6%)	
N	2338	2338	2338	2338	2559

Häufigkeitsauszählungen Financial Express

	Verantwortungszuschreibung	Sender	Addressat	Thema	Begründung
1	Handlungsaufforderungen (40,3%)	Journalisten (17,0%)	Staatliche Akteure Bangladeschs (32,1%)	Arbeitsrechte (47,7%)	Legal/Regulativ (50,3%)
2	Schuldzuweisungen (34,3%)	Arbeitnehmer/-repräsentanten (15,2%)	Fabrikbesitzer (27,9%)	Private Regulierung (22,8%)	Moralisch (42,0%)
3	Erfolgszuweisungen (11,2%)	Arbeitgeber/-Wirtschaftsorganisationen (12,3%)	Einkäufer (17,0%)	Staatliche Regulierungsmechanismen (12,0%)	Ökonomisch (7,3%)
4	Kompetenzzuweisungen (8,4%)	Staatliche Akteure anderer Länder (11,6%)	Arbeitgeber/-Wirtschaftsorganisationen (6,1%)	Arbeiter/Gewerkschafter Repressionen (6,3%)	Gemischt(0,4%)
5	Handlungsablehnungen (2,0%)	Staatliche Akteure Bangladeschs (11,0%)	Arbeitnehmer/-repräsentanten (5,3%)	Ökonomische Konsequenzen (6,0%)	
N	1725	1725	1725	1725	1851

Häufigkeitsauszählungen New York Times

	Verantwortungszuschreibung	Sender	Addressat	Thema	Begründung
1	Schuldzuweisungen (46,3%)	Arbeitnehmer/- repräsentanten (25,6%)	Einkäufer (36,2%)	Arbeitsrechte (37,5%)	Legal/Regulativ (63,3%)
2	Handlungsaufforderungen (28,2%)	Journalisten (21,4%)	Staatliche Akteure Bangladeschs (22,2%)	Private Regulierung (27,9%)	Moralisch (29,7%)
3	Erfolgszuweisungen (12,1%)	Einkäufer (9,8 %)	Fabrikbesitzer (21,0%)	Staatliche Regulierungsmechanismen (10,4%)	Ökonomisch (5,1%)
4	Kompetenzzuweisungen (6,7%)	Staatliche Akteure andere Länder (9,5 %)	MSIs (7,7%)	Arbeiter/Gewerkschafter Repressionen (10,1%)	Gemischt(2,0%)
5	Kompetenzablehungen (1,8%)	Staatliche Akteure Bangladeschs (8,6%)	Staatliche Akteure andere Länder (6,5 %)	MSI (9,0%)	
N	613	613	613	613	708

Zusammensetzung Arbeitnehmer/-repräsentanten in Zeitungen

Akteur	Financial Express	New York Times	Gesamt
Arbeiter	14,8%	15,3%	15,0%
Arbeitsrechtsorganisa tionen	40,7%	63,1%	49,0%
Bangladeschische Gewerkschaften	25,5%	5,1%	17,9%
Nicht-bangladeschische Gewerkschaften	3,4%	9,6%	5,7%
Globale Gewerkschaften	15,6%	7,0%	12,4%

Sender-Namen zivilgesellschaftliche Akteure

Name	Financial Express	New York Times International	Gesamt
Clean Clothes Campaign	1,6%	3,1%	2,0%
Human Rights Watch	2,1%	0,5%	1,7%
International Labour Rights Forum	1,9%	0,8%	1,6%
IndustriAll Gobal Union	1,7%	1,1%	1,6%
Worker Rights Consortium	0,5%	3,3%	1,2%
Transparency International	1,4%	0,3%	1,2%
Bangladesh Center for Worker Solidarity	0,1%	2,1%	0,6%
A.F.L-C.I.O.	0,3%	1,1%	0,6%
Sammilita Garment Workers Federation	0,6%	0,0%	0,4%
UNI Global Union	0,3%	0,3%	0,3%

Unternehmen im Diskurs

Name	Sender Financial Express	Empfänger Financial Express	Sender New York Times	Empfänger New York Times	Gesamtsender	Gesamtsempfänger
Wal-Mart	0,7%	0,9%	3,1%	11,1%	1,3%	3,6%
Gap	0,2%	0,2%	0,8%	1,6%	0,3%	0,6%
H&M	0,7%	0,2%	0,8%	1,1%	0,7%	0,4%
Target	0,0%	0,0%	0,0%	1,6%	0,0%	0,4%
Sears	0,1%	0,1%	0,5%	1,1%	0,2%	0,3%
Primark	0,1%	0,1%	0,5%	0,8%	0,2%	0,3%
Loblaw	0,2%	0,2%	0,3%	0,3%	0,3%	0,3%
Benetton	0,0%	0,1%	0,0%	0,5%	0,0%	0,2%
Children's Place	0,0%	0,1%	0,0%	0,3%	0,0%	0,2%
Kohls	0,0%	0,0%	0,0%	0,7%	0,0%	0,2%
VF Corporation	0,5%	0,2%	1,0%	0,2%	0,6%	0,2%

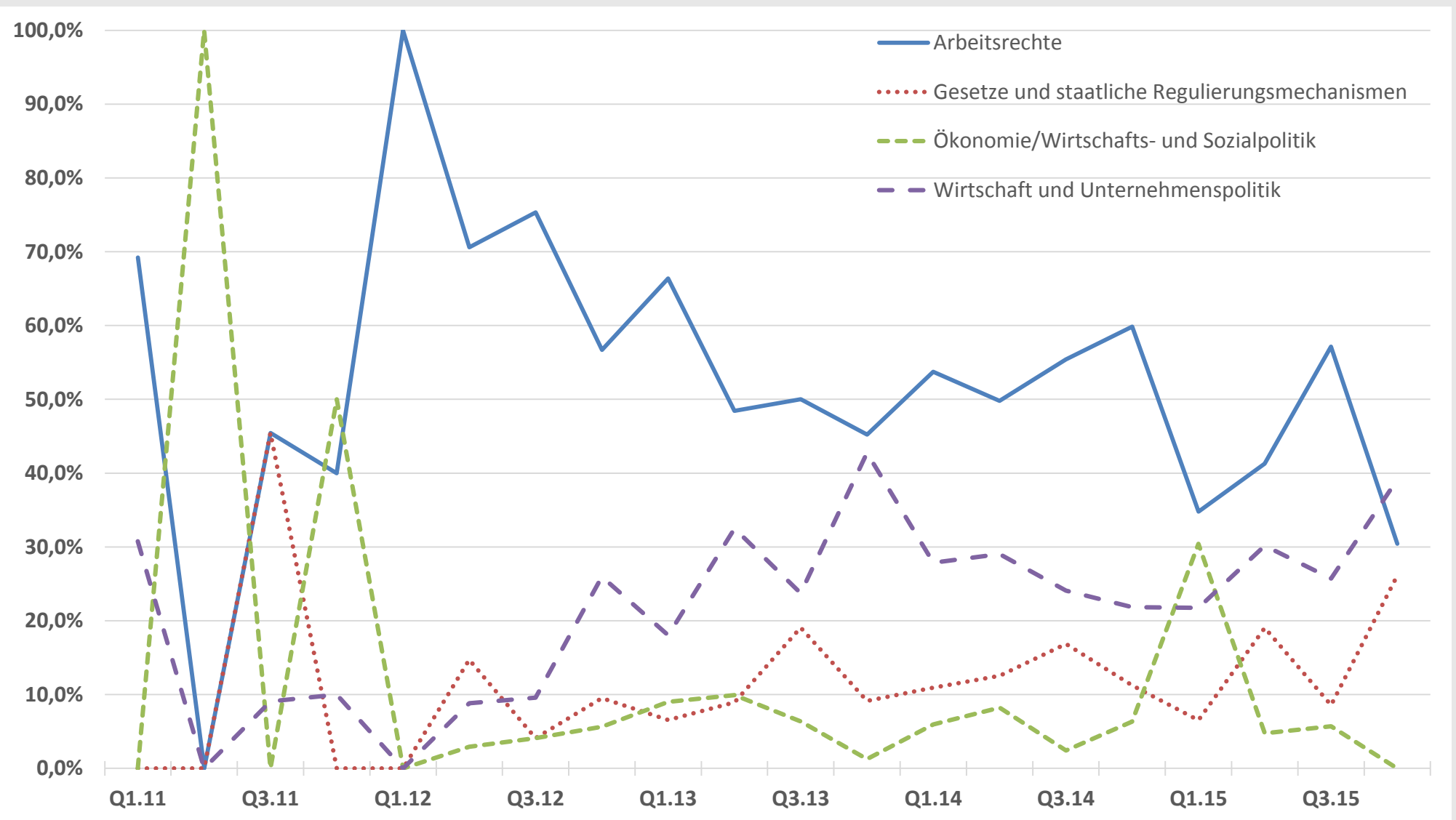
Wichtige Themen im Zeitungsvergleich

Thema	Financial Express	New York Times International
Sicherheits- und Gesundheitsbedingungen	25,0%	22,2%
Gehaltszahlungen	6,8%	4,4%
Arbeitsrechte allgemein	5,7%	5,2%
Private Inspektionen	5,4%	5,9%
Gewerkschaftsregistrierungen	2,4%	0,5%
Ökonomisches Wachstum der Textilindustrie	2,5%	0,5%
Preise für Textilien	2,7%	1,0%
Gewalttätige Angriffe gegen Gewerkschafter	1,6%	5,1%
Tod von Arbeitern in Fabrikunglücken	1,9%	3,6%
Kompensationszahlungen	4,8%	9,5%
Accord Mitgliedschaft	1,4%	6,7%

Themenkategorien

Thema	Häufigkeit	Prozente
Arbeitsrechte	1224	52,4%
Gesetze und staatliche Regulierungsmechanismen	262	11,2%
Ökonomie/Wirtschafts- und Sozialpolitik	166	7,1%
Wirtschaft und Unternehmenspolitik	654	28,0%
Andere Themen	32	1,4%
Gesamt	2338	100,0%

Themenkategorien im Zeitvergleich



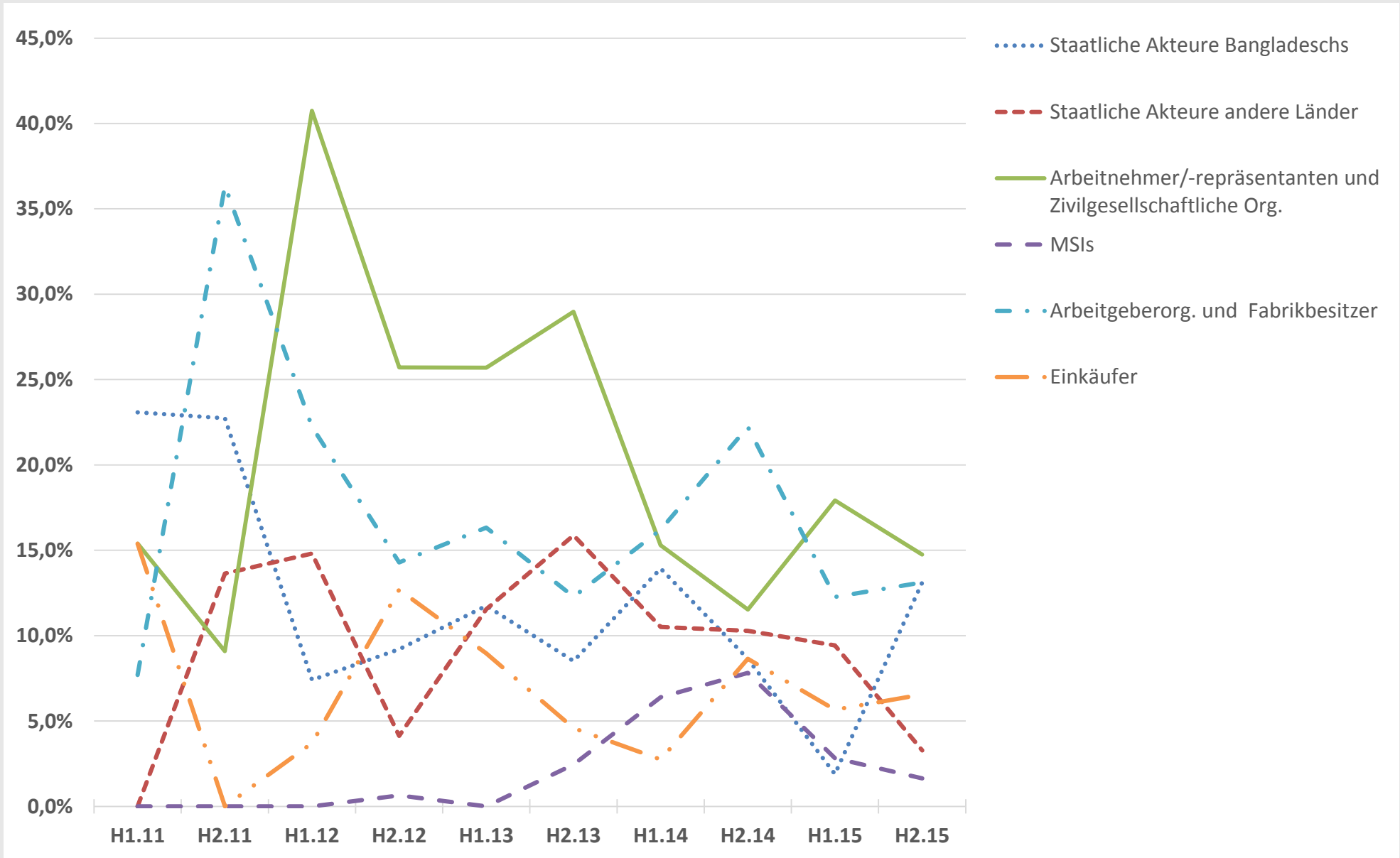
Themenreichweite

Themenreichweite	Häufigkeit	Prozente
Lokal	141	6,0%
National	1988	85,0%
International	209	8,9%
Gesamt	2338	100,0%

Sender im Zeitungsvergleich

Sender	Financial Express	New York Times International	Gesamt
Staatliche Akteure Bangladeschs	11,0%	8,6%	10,4%
Staatliche Akteure andere Länder	11,6%	9,5%	11,0%
Arbeitnehmer/-repräsentanten	15,2%	25,6%	18,0%
MSIs	2,5%	4,1%	2,9%
Zivilgesellschaftliche Organisationen	4,8%	3,8%	4,5%
Arbeitgeber-/Wirtschaftsorganisationen	12,3%	3,4%	10,0%
Wissenschaftler	7,8%	2,9%	6,5%
Fabrikbesitzer	5,6%	5,4%	6,8%
Einkäufer	5,7%	9,8%	6,8%
Internationale Organisationen	2,7%	1,1%	2,3%
Allgemeine Öffentlichkeit	17,0%	21,4%	18,1%
Inspektoren	1,4%	0,2%	1,6%
Andere Akteure	1,9%	3,6%	2,4%
Gesamt	1725	613	2338
	100,0%	100,0%	100,0%

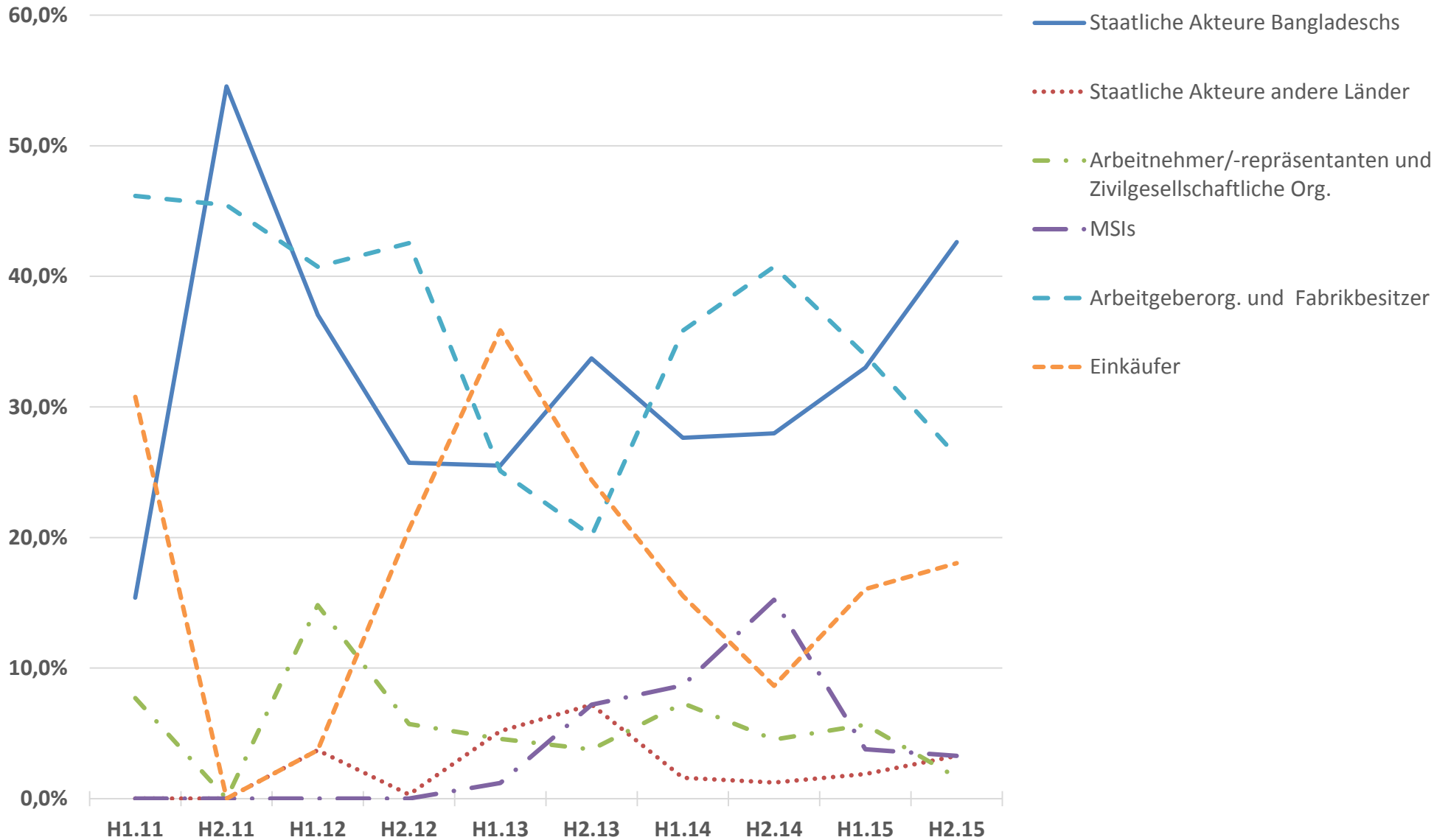
Sender im Zeitvergleich



Adressaten im Zeitungsvergleich

Adressat	Financial Express	New York Times International	Gesamt
Staatliche Akteure Bangladeschs	32,1%	22,2%	29,5%
Staatliche Akteure andere Länder	2,7%	6,5%	3,7%
Arbeitnehmer/-repräsentanten	5,3%	2,9%	4,7%
MSIs	4,9%	7,7%	5,6%
Zivilgesellschaftliche Organisationen	0,5%	0,2%	0,4%
Arbeitgeber-/Wirtschaftsorganisationen	6,1%	0,3%	4,6%
Wissenschaftler	0,2%	0,0%	0,1%
Fabrikbesitzer	27,9%	21,0%	26,1%
Einkäufer	17,0%	36,2%	22,1%
Internationale Organisationen	0,8%	0,0%	0,6%
Allgemeine Öffentlichkeit	0,9%	1,3%	1,0%
Inspekture	0,8%	1,1%	0,9%
Andere Akteure	0,8%	0,5%	0,7%
Gesamt	100,0%	100,0%	100,0%

Adressaten im Zeitvergleich



Verantwortungszuschreibungen nach Zeitung

Verantwortungszuschreibungen	Financial Express	New York Times International	Gesamt
Kausale Zuschreibungen	823 47,7%	375 61,2%	1198 51,1%
Handlungszuschreibungen	727 42,1%	185 30,2%	912 39,0%
Kompetenzzuschreibungen	175 10,1%	53 8,6%	228 9,8%
Gesamt	1725 100,0%	613 100,0%	2338 100,0%

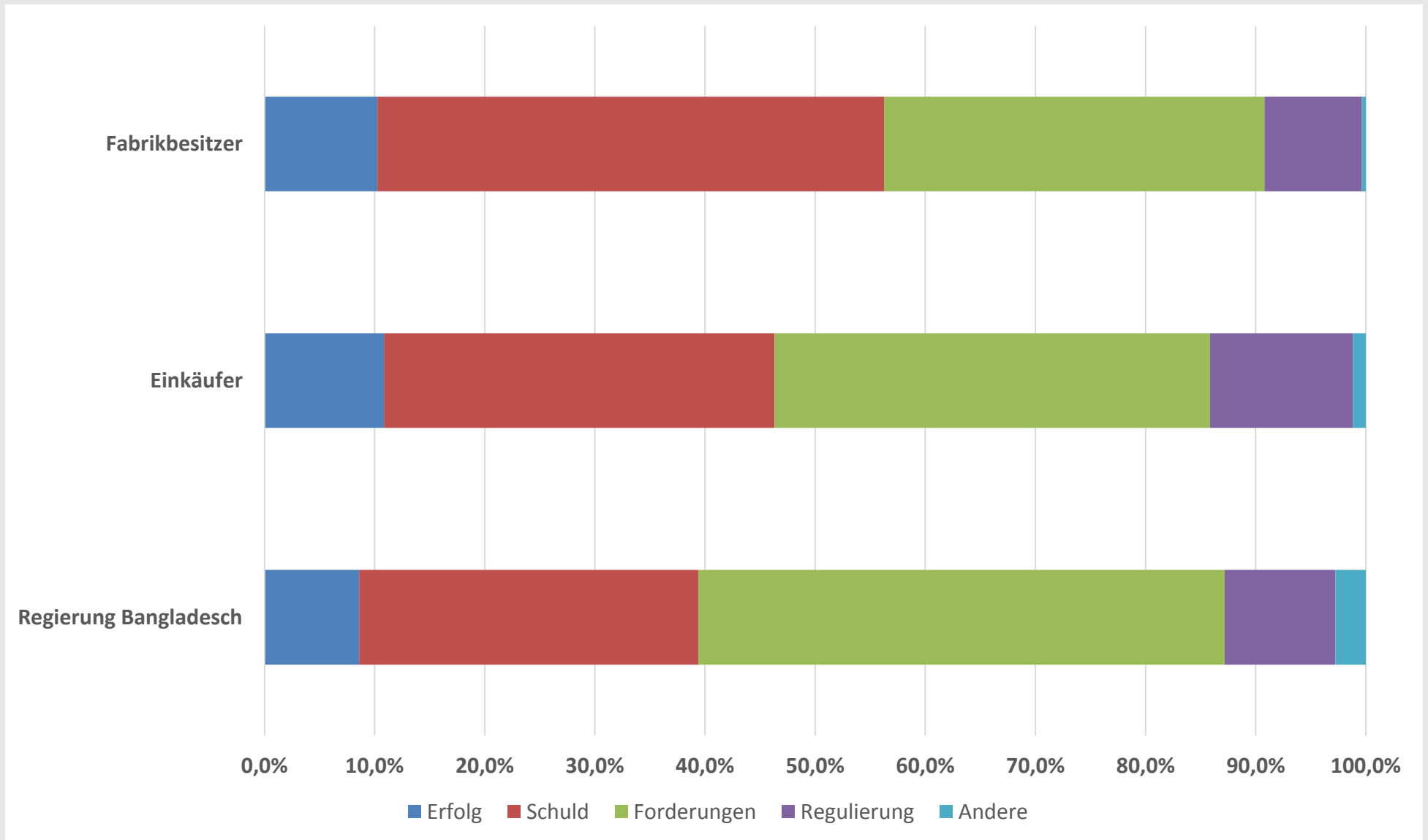
Verantwortungszuschreibungen nach Sender

Sender	Kausale Zuschreibungen	Handlungszuschreibungen	Kompetenzzuschreibungen	Gesamtsumme
Staatliche Akteure Bangladeschs	10,7%	11,4%	4,4%	10,4%
Staatliche Akteure andere Länder	7,1%	15,4%	14,5%	11,0%
Arbeitnehmer/-repräsentanten	17,5%	19,4%	14,5%	18,0%
MSIs	3,3%	2,7%	1,8%	2,9%
Zivilgesellschaftliche Organisationen	4,6%	3,9%	6,1%	4,5%
Arbeitgeber-/Wirtschaftsorganisationen	6,0%	7,0%	7,5%	6,5%
Wissenschaftler	7,8%	12,6%	11,4%	10,0%
Fabrikbesitzer	7,1%	3,5%	5,3%	5,5%
Einkäufer	6,3%	6,9%	8,8%	6,8%
Internationale Organisationen	2,1%	2,1%	3,9%	2,3%
Allgemeine Öffentlichkeit	22,5%	12,2%	18,9%	18,1%
Inspekture	1,8%	1,4%	1,8%	2,4%
Andere Akteure	3,2%	1,4%	1,8%	2,4%
Gesamt	100,0%	100,0%	100,0%	100,0%

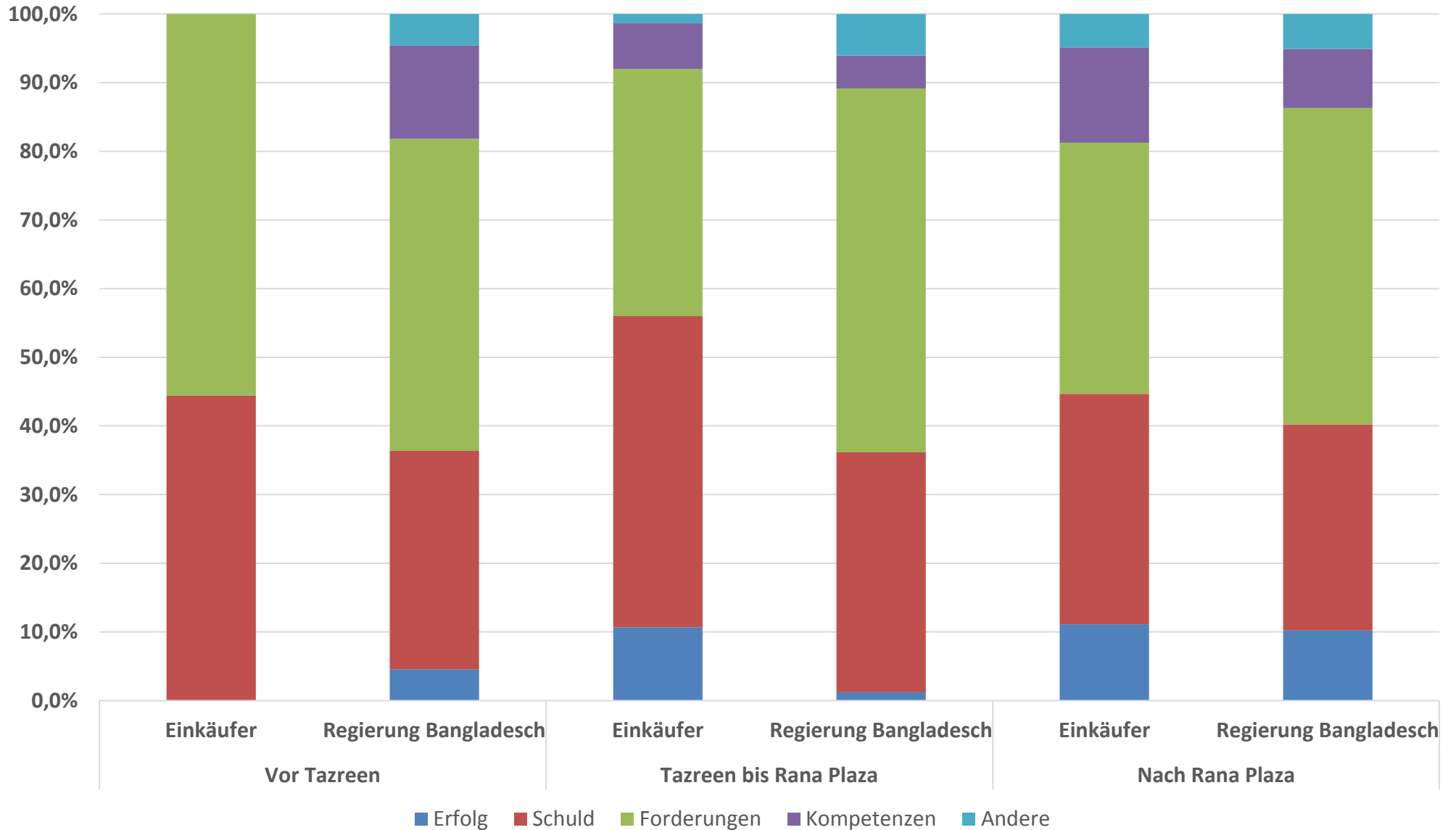
Verantwortungszuschreibungen nach Adressat

Adressat	Kausale Zuschreibungen	Handlungszuschreibungen	Kompetenzzuschreibungen	Gesamt
Staatliche Akteure Bangladeschs	25,8%	34,9%	27,2%	29,5%
Staatliche Akteure andere Länder	2,3%	5,5%	3,5%	3,7%
Arbeitnehmer/-repräsentanten	5,7%	3,6%	3,9%	4,7%
MSIs	8,8%	2,9%	0,0%	5,6%
Zivilgesellschaftliche Organisationen	0,3%	0,3%	0,9%	0,4%
Arbeitgeber-/Wirtschaftsorganisationen	0,2%	0,1%	0,0%	0,1%
Wissenschaftler	3,3%	5,3%	9,2%	4,6%
Fabrikbesitzer	29,3%	22,5%	23,7%	26,1%
Einkäufer	20,5%	22,4%	29,4%	22,1%
Internationale Organisationen	0,8%	0,4%	0,4%	0,6%
Allgemeine Öffentlichkeit	1,3%	0,8%	0,9%	1,0%
Inspekture	1,1%	0,7%	0,9%	0,9%
Andere Akteure	0,8%	0,8%	0,0%	0,7%
Gesamt	100,0%	100,0%	100,0%	100,0%

Zuschreibungen im Verantwortungsdreieck



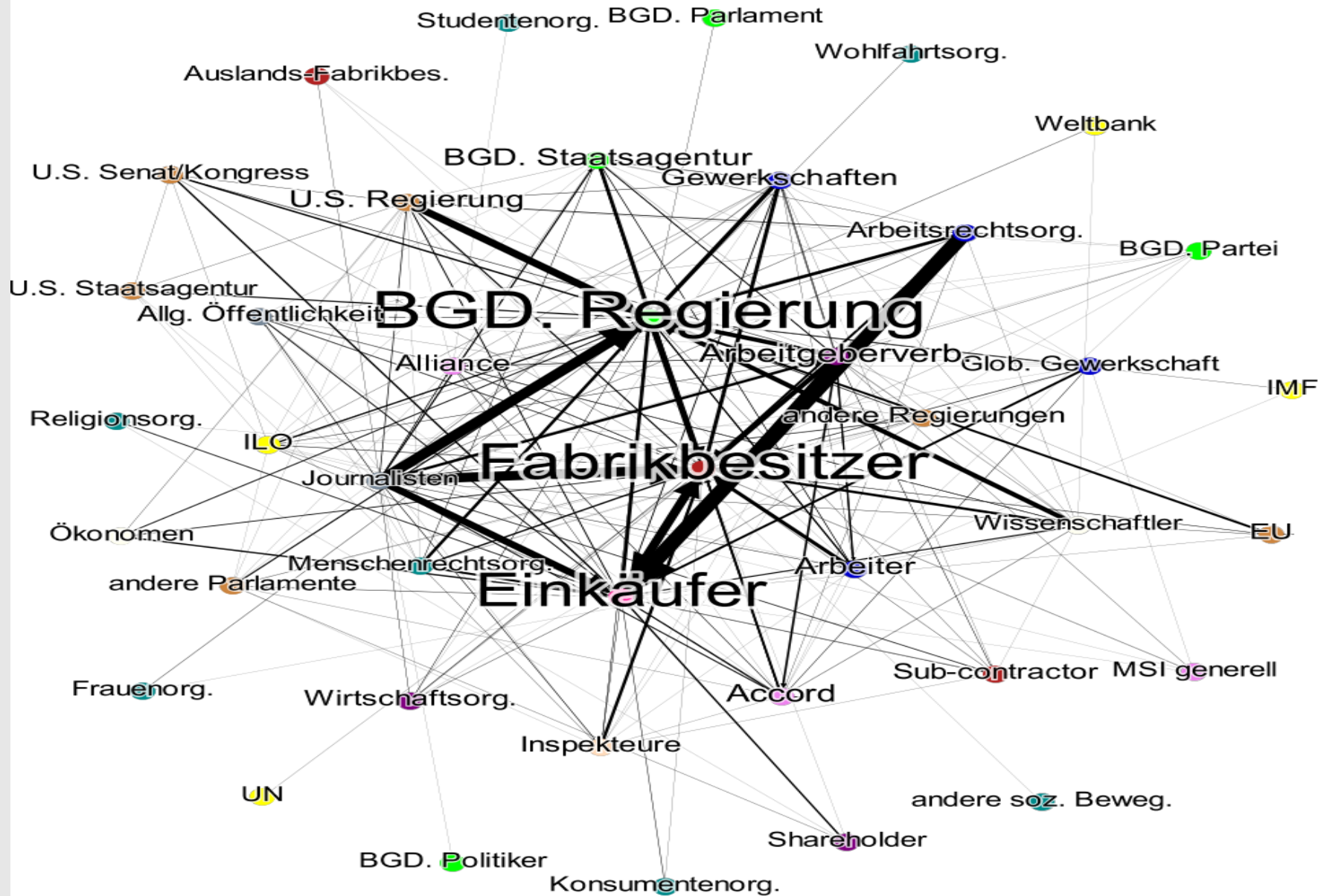
Attributionsverteilungen an Einkäufer und Regierung über die Zeit



Objekt von Verantwortungszuschreibungen

Objekt	Häufigkeit	Prozent
Arbeiter	1657	70,9%
Weibliche Arbeiter	41	1,8%
Gewerkschafter/Arbeitsrechtsaktivist	179	7,7%
MSI	17	0,7%
Wirtschaft	76	3,3%
Unternehmen	3	0,1%
Textilindustrie	39	1,7%
Einkäufer	10	0,4%
Fabrikbesitzer	251	10,7%
Familie	59	2,5%
Andere	6	0,3%
Gesamt	2338	100,0%

Gesamtes Verantwortungszuschreibungsnetzwerk



Wichtige Sender von Verantwortungszuschreibungen

Sender/Adressat	BGD. Reg.	Staatliche Agenturen BGD.	U.S. Reg.	Gewerkschaften	Arbeiter	Alliance	Accord	Arbeitgeber org.	Einkäufer	Fabrikbesitzer	Gesamt
BGD. Reg.	39 23,1%	6 3,6%	12 7,1%	10 5,9%	10 5,9%	1 0,6%	4 2,4%	0 0,0%	23 13,6%	50 29,6%	169 100,0%
U.S. Reg.	72 64,9%	2 1,8%	7 6,3%	0 0,0%	0 0,0%	1 0,9%	1 0,9%	2 1,8%	10 9,0%	12 10,8%	111 100,0%
Gewerkschaften	37 37,4%	4 4,0%	5 5,1%	1 1,0%	3 3,0%	1 1,0%	0 0,0%	5 5,1%	9 9,1%	30 30,3%	99 100,0%
Arbeitsrechtsorg.	32 15,5%	2 1,0%	8 3,9%	0 0,0%	0 0,0%	3 1,5%	3 1,5%	2 1,0%	128 62,1%	21 10,2%	206 100,0%
Menschenrechtsorg.	26 32,5%	5 6,3%	1 1,3%	1 1,3%	0 0,0%	0 0,0%	0 0,0%	0 0,0%	22 27,5%	15 18,8%	80 100,0%
Wissenschaftler	46 39,7%	2 1,7%	3 2,6%	2 1,7%	2 1,7%	5 4,3%	4 3,4%	2 1,7%	12 10,3%	27 23,3%	116 100,0%
Arbeitgeber org.	46 22,3%	6 2,9%	0 0,0%	6 2,9%	13 6,3%	7 3,4%	17 8,3%	14 6,8%	32 15,5%	45 21,8%	206 100,0%
Einkäufer	19 11,9%	0 0,0%	0 0,0%	0 0,0%	2 1,3%	3 1,9%	6 3,8%	4 2,5%	43 27,0%	73 45,9%	159 100,0%
Fabrikbesitzer	16 12,9%	3 2,4%	1 0,8%	1 0,8%	12 9,7%	5 4,0%	10 8,1%	2 1,6%	32 25,8%	27 21,8%	124 100,0%
Journalisten	98 24,6%	13 3,3%	7 1,8%	4 1,0%	5 1,3%	8 2,0%	11 2,8%	28 7,0%	68 17,1%	103 25,9%	398 100,0%
Gesamt	617 26,4%	63 2,7%	54 2,3%	36 1,5%	52 2,2%	50 2,1%	74 3,2%	93 4,0%	516 22,1%	576 24,6%	2338 100,0%

Wichtige Adressaten von Verantwortungszuschreibungen

Sender/Adressat	BGD. Reg.	Staatliche Agenturen BGD.	U.S. Reg.	Gewerkschaften	Arbeiter	Alliance	Accord	Arbeitgeber org.	Einkäufer	Fabrikbesitzer	Gesamt
BGD. Reg.	39 6,3%	6 9,5%	12 22,2%	10 27,8%	10 19,2%	1 2,0%	4 5,4%	0 0,0%	23 4,5%	50 8,7%	169 7,2%
U.S. Reg.	72 11,7%	2 3,2%	7 13,0%	0 0,0%	0 0,0%	1 2,0%	1 1,4%	2 2,2%	10 1,9%	12 2,1%	111 4,7%
Gewerkschaften	37 6,0%	4 6,3%	5 9,3%	1 2,8%	3 5,8%	1 2,0%	0 0,0%	5 5,4%	9 1,7%	30 5,2%	99 4,2%
Arbeitsrechtsorg.	26 5,2%	5 3,2%	1 14,8%	0 0,0%	0 0,0%	3 6,0%	3 4,1%	2 2,2%	128 24,8%	21 3,6%	206 8,8%
Menschenrechtsorg.	26 4,2%	5 7,9%	1 1,9%	1 2,8%	0 0,0%	0 0,0%	0 0,0%	0 0,0%	22 4,3%	15 2,6%	80 3,4%
Wissenschaftler	46 7,5%	2 3,2%	3 5,6%	2 5,6%	2 3,8%	5 10,0%	4 5,4%	2 2,2%	12 2,3%	27 4,7%	116 5,0%
Arbeitgeber org.	46 7,5%	6 9,5%	0 0,0%	6 16,7%	13 25,0%	7 14,0%	17 23,0%	14 15,1%	32 6,2%	45 7,8%	206 8,8%
Einkäufer	19 3,1%	0 0,0%	0 0,0%	0 0,0%	2 3,8%	3 6,0%	6 8,1%	4 4,3%	43 8,3%	73 12,7%	159 6,8%
Fabrikbesitzer	16 2,6%	3 4,8%	1 1,9%	1 2,8%	12 23,1%	5 10,0%	10 13,5%	2 2,2%	32 6,2%	27 4,7%	124 5,3%
Journalisten	98 15,9%	13 20,6%	7 13,0%	4 11,1%	5 9,6%	8 16,0%	11 14,9%	28 30,1%	68 13,2%	103 17,9%	398 17,0%
Gesamt	617 100,0%	63 100,0%	54 100,0%	36 100,0%	52 100,0%	50 100,0%	74 100,0%	93 100,0%	516 100,0%	576 100,0%	2338 100,0%

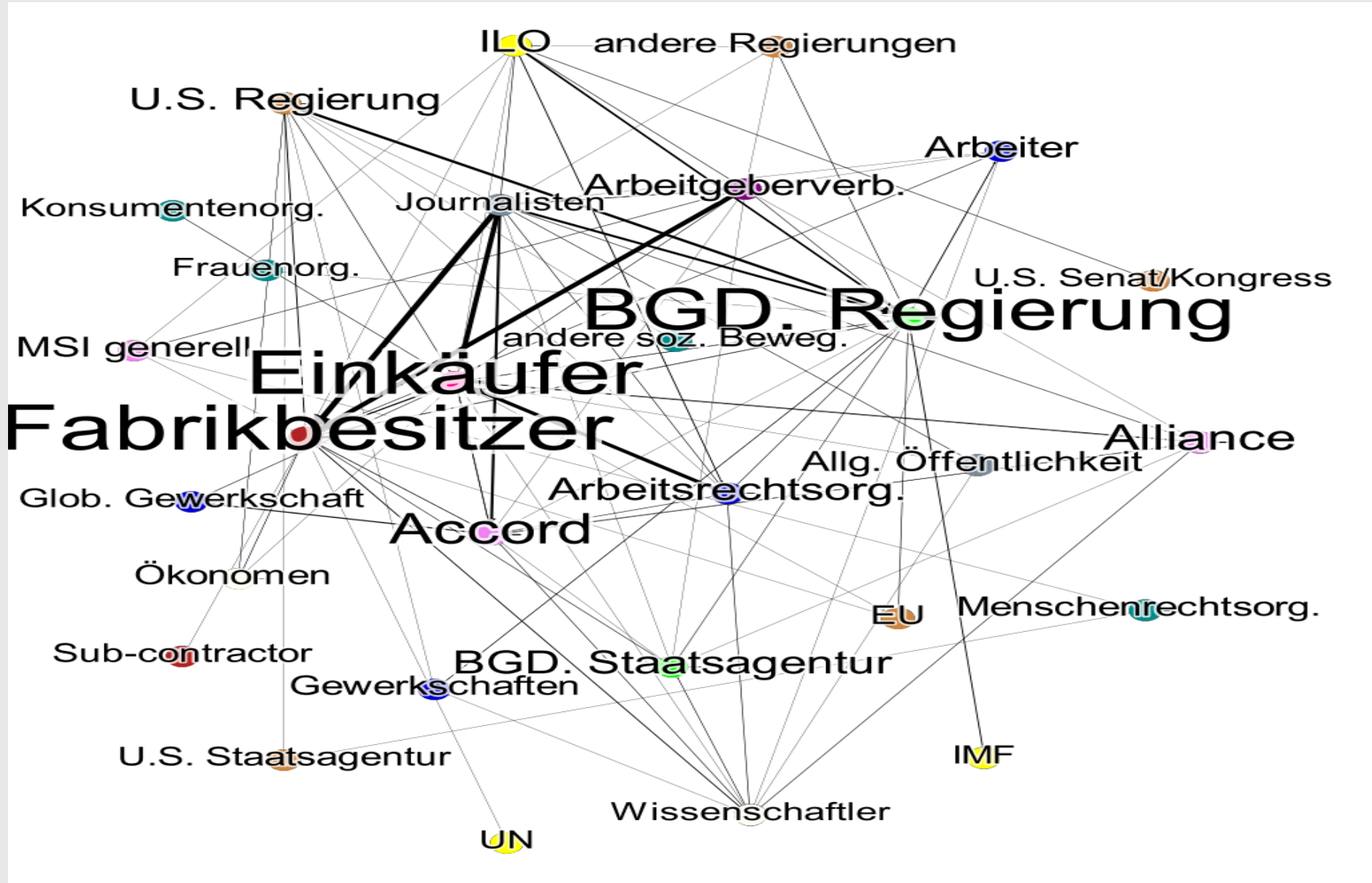
Wichtige Sender von Schuldzuweisungen

Sender/Adressat	BGD. Reg.	Staatliche Agenturen BGD.	Gewerkschaften	Arbeiter	Alliance	Accord	Arbeitgeber org.	Einkäufer	Fabrikbesitzer	Sub-contractor	Gesamt
BGD. Reg.	11 19,0%	4 6,9%	3 5,2%	2 3,4%	0 0,0%	2 3,4%	0 0,0%	7 12,1%	22 37,9%	0 0,0%	58 100,0%
Staatliche Agenturen BGD.	3 7,9%	3 7,9%	3 7,9%	0 0,0%	0 0,0%	0 0,0%	4 10,5%	0 0,0%	18 47,4%	0 0,0%	38 100,0%
Gewerkschaften	19 38,0%	1 2,0%	1 2,0%	1 2,0%	1 2,0%	0 0,0%	1 2,0%	5 10,0%	17 34,0%	2 4,0%	50 100,0%
Arbeitsrechtsorg.	17 21,3%	1 1,3%	0 0,0%	0 0,0%	3 3,8%	1 1,3%	1 1,3%	40 50,0%	14 17,5%	0 0,0%	80 100,0%
Menschenrechtsorg.	13 33,3%	5 12,8%	1 2,6%	0 0,0%	0 0,0%	0 0,0%	0 0,0%	6 15,4%	11 28,2%	0 0,0%	39 100,0%
Wissenschaftler	14 36,8%	0 0,0%	0 0,0%	0 0,0%	1 2,6%	1 2,6%	1 2,6%	2 5,3%	14 36,8%	1 2,6%	38 100,0%
Arbeitgeber org.	7 13,7%	2 3,9%	5 9,8%	9 17,6%	2 3,9%	7 13,7%	0 0,0%	12 23,5%	4 7,8%	2 3,9%	51 100,0%
Einkäufer	4 7,7%	0 0,0%	0 0,0%	0 0,0%	0 0,0%	3 5,8%	1 1,9%	7 13,5%	30 57,7%	5 9,6%	52 100,0%
Fabrikbesitzer	6 9,4%	1 1,6%	1 1,6%	9 14,1%	3 4,7%	6 9,4%	1 1,6%	21 32,8%	7 10,9%	1 1,6%	64 100,0%
Journalisten	44 23,9%	10 5,4%	1 0,5%	2 1,1%	4 2,2%	3 1,6%	13 7,1%	31 16,8%	54 29,3%	8 4,3%	184 100,0%
Gesamt	190 21,7%	36 4,1%	18 2,1%	25 2,9%	19 2,2%	28 3,2%	30 3,4%	182 20,8%	265 30,3%	20 2,3%	876 100,0%

Wichtige Adressaten von Schuldzuweisungen

Sender/Adressat	BGD. Reg.	Staatliche Agenturen BGD.	Gewerkschaften	Arbeiter	Alliance	Accord	Arbeitgeber org.	Einkäufer	Fabrikbesitzer	Sub-contractor	Gesamt
BGD. Reg.	11 5,8%	4 11,1%	3 16,7%	2 8,0%	0 0,0%	2 7,1%	0 0,0%	7 3,8%	22 8,3%	0 0,0%	58 6,6%
Staatliche Agenturen BGD.	3 1,6%	3 8,3%	3 16,7%	0 0,0%	0 0,0%	0 0,0%	4 13,3%	0 0,0%	18 6,8%	0 0,0%	38 4,3%
Gewerkschaften	19 10,0%	1 2,8%	1 5,6%	1 4,0%	1 5,3%	0 0,0%	1 3,3%	5 2,7%	17 6,4%	2 10,0%	50 5,7%
Arbeitsrechtsorg.	17 8,9%	1 2,8%	0 0,0%	0 0,0%	3 15,8%	1 3,6%	1 3,3%	40 22,0%	14 5,3%	0 0,0%	80 9,1%
Menschenrechtsorg.	13 6,8%	5 13,9%	1 5,6%	0 0,0%	0 0,0%	0 0,0%	0 0,0%	6 3,3%	11 4,2%	0 0,0%	39 4,5%
Wissenschaftler	14 7,4%	0 0,0%	0 0,0%	0 0,0%	1 5,3%	1 3,6%	1 3,3%	2 1,1%	14 5,3%	1 5,0%	38 4,3%
Arbeitgeber org.	7 3,7%	2 5,6%	5 27,8%	9 36,0%	2 10,5%	7 25,0%	0 0,0%	12 6,6%	4 1,5%	2 10,0%	51 5,8%
Einkäufer	4 2,1%	0 0,0%	0 0,0%	0 0,0%	0 0,0%	3 10,7%	1 3,3%	7 3,8%	30 11,3%	5 25,0%	52 5,9%
Fabrikbesitzer	6 3,2%	1 2,8%	1 5,6%	9 36,0%	3 15,8%	6 21,4%	1 3,3%	21 11,5%	7 2,6%	1 5,0%	64 7,3%
Journalisten	44 23,2%	10 27,8%	1 5,6%	2 8,0%	4 21,1%	3 10,7%	13 43,3%	31 17,0%	54 20,4%	8 40,0%	184 21,0%
Gesamt	190 100,0%	36 100,0%	18 100,0%	25 100,0%	19 100,0%	28 100,0%	30 100,0%	182 100,0%	265 100,0%	20 100,0%	876 100,0%

Erfolgszuweisungsnetzwerke



Wichtige Sender von Erfolgszuweisungen

Sender/Adr essat	BGD. Reg.	Staatliche Agenturen BGD.	U.S. Reg.	Arbeitsrech tsorg.	Alliance	Accord	Arbeitgeber org.	Einkäufer	Fabrikbesitz er	ILO	Gesamt
BGD. Reg.	11 50,0%	1 4,5%	1 4,5%	0 0,0%	0 0,0%	1 4,5%	0 0,0%	2 9,1%	2 9,1%	1 4,5%	22 100,0%
U.S. Reg.	9 50,0%	0 0,0%	2 11,1%	0 0,0%	0 0,0%	0 0,0%	0 0,0%	2 11,1%	3 16,7%	0 0,0%	18 100,0%
Arbeitsrech tsorg.	2 11,1%	0 0,0%	1 5,6%	2 11,1%	0 0,0%	1 5,6%	0 0,0%	12 66,7%	0 0,0%	0 0,0%	18 100,0%
Glob. Gewerksch aften	0 0,0%	0 0,0%	0 0,0%	0 0,0%	0 0,0%	4 57,1%	0 0,0%	2 28,6%	0 0,0%	0 0,0%	7 100,0%
Accord	0 0,0%	0 0,0%	0 0,0%	0 0,0%	2 22,2%	4 44,4%	0 0,0%	2 22,2%	1 11,1%	0 0,0%	9 100,0%
Wissenscha ftler	0 0,0%	2 13,3%	0 0,0%	2 13,3%	2 13,3%	2 13,3%	0 0,0%	1 6,7%	3 20,0%	0 0,0%	15 100,0%
Arbeitgeber org.	2 7,4%	1 3,7%	0 0,0%	0 0,0%	1 3,7%	1 3,7%	1 3,7%	2 7,4%	15 55,6%	0 0,0%	27 100,0%
Einkäufer	1 5,3%	0 0,0%	0 0,0%	0 0,0%	2 10,5%	1 5,3%	0 0,0%	11 57,9%	4 21,1%	0 0,0%	19 100,0%
Fabrikbesitz er	1 6,3%	2 12,5%	0 0,0%	0 0,0%	0 0,0%	2 12,5%	0 0,0%	1 6,3%	8 50,0%	0 0,0%	16 100,0%
ILO	6 42,9%	0 0,0%	0 0,0%	3 21,4%	0 0,0%	0 0,0%	2 14,3%	1 7,1%	1 7,1%	1 7,1%	100,0%
Journaliste n	8 14,0%	1 1,8%	1 1,8%	2 3,5%	2 3,5%	4 7,0%	3 5,3%	13 22,8%	16 28,1%	2 3,5%	57 100,0%
Gesamt	53 19,8%	10 3,7%	8 3,0%	9 3,4%	13 4,9%	22 8,2%	6 2,2%	56 20,9%	59 22,0%	7 2,6%	268 100,0%

Wichtige Adressaten von Erfolgszuweisungen

Sender/Adressat	BGD. Reg.	Staatliche Agenturen BGD.	U.S. Reg.	Arbeitsrech tsorg.	Alliance	Accord	Arbeitgeber org.	Einkäufer	Fabrikbesitz er	ILO	Gesamt
BGD. Reg.	11 20,8%	1 10,0%	1 12,5%	0 0,0%	0 0,0%	1 4,5%	0 0,0%	2 3,6%	2 3,4%	1 14,3%	22 8,2%
U.S. Reg.	9 17,0%	0 0,0%	2 25,0%	0 0,0%	0 0,0%	0 0,0%	0 0,0%	2 3,6%	3 5,1%	0 0,0%	18 6,7%
Arbeitsrech tsorg.	2 3,8%	0 0,0%	1 12,5%	2 22,2%	0 0,0%	1 4,5%	0 0,0%	12 21,4%	0 0,0%	0 0,0%	18 6,7%
Glob. Gewerksch aften	0 0,0%	0 0,0%	0 0,0%	0 0,0%	0 0,0%	4 18,2%	0 0,0%	2 3,6%	0 0,0%	0 0,0%	7 2,6%
Accord	0 0,0%	0 0,0%	0 0,0%	0 0,0%	2 15,4%	4 18,2%	0 0,0%	2 3,6%	1 1,7%	0 0,0%	9 3,4%
Wissenscha ftler	0 0,0%	2 20,0%	0 0,0%	2 22,2%	2 15,4%	2 9,1%	0 0,0%	1 1,8%	3 5,1%	0 0,0%	15 5,6%
Arbeitgeber org.	2 3,8%	10,0%	0 0,0%	0 0,0%	1 7,7%	1 4,5%	1 16,7%	2 3,6%	15 25,4%	0 0,0%	27 10,1%
Einkäufer	1 1,9%	0 0,0%	0 0,0%	0 0,0%	2 15,4%	1 4,5%	0 0,0%	11 19,6%	4 6,8%	0 0,0%	19 7,1%
Fabrikbesitz er	1 1,9%	2 20,0%	0 0,0%	0 0,0%	0 0,0%	2 9,1%	0 0,0%	1 1,8%	8 13,6%	0 0,0%	16 6,0%
ILO	6 11,3%	0,0%	0,0%	3 33,3%	0,0%	0,0%	2 33,3%	1 1,8%	1 1,7%	1 14,3%	14 5,2%
Journaliste n	8 15,1%	1 10,0%	1 12,5%	2 22,2%	2 15,4%	4 18,2%	3 50,0%	13 23,2%	16 27,1%	2 28,6%	57 21,3%
Gesamt	53 100,0%	10 100,0%	8 100,0%	9 100,0%	13 100,0%	22 100,0%	6 100,0%	56 100,0%	59 100,0%	7 100,0%	268 100,0%

Wichtige Sender von Handlungsaufforderungen

Sender/Adressat	BGD. Reg.	Staatliche Agenturen BGD.	U.S. Reg.	Gewerkschaften	Arbeiter	Alliance	Accord	Arbeitgeber org.	Einkäufer	Fabrikbesitzer	Gesamt
BGD. Reg.	14 18,9%	1 1,4%	6 8,1%	5 6,8%	3 4,1%	1 1,4%	1 1,4%	0 0,0%	10 13,5%	24 32,4%	74 100,0%
U.S. Reg.	44 77,2%	1 1,8%	0 0,0%	0 0,0%	0 0,0%	1 1,8%	1 1,8%	1 1,8%	4 7,0%	3 5,3%	57 100,0%
EU	17 68,0%	0 0,0%	0 0,0%	0 0,0%	0 0,0%	0 0,0%	0 0,0%	0 0,0%	1 4,0%	3 12,0%	25 100,0%
Gewerkschaften	13 39,4%	2 6,1%	3 9,1%	0 0,0%	1 3,0%	0 0,0%	0 0,0%	2 6,1%	2 6,1%	10 30,3%	33 100,0%
Arbeitsrechtstorg.	11 12,6%	1 1,1%	7 8,0%	0 0,0%	0 0,0%	0 0,0%	0 0,0%	1 1,1%	61 70,1%	4 4,6%	87 100,0%
Arbeiter	8 28,6%	2 7,1%	0 0,0%	0 0,0%	0 0,0%	0 0,0%	0 0,0%	4 14,3%	0 0,0%	14 50,0%	100,0%
Wissenschaftler	25 48,1%	0 0,0%	0 0,0%	1 1,9%	1 1,9%	0 0,0%	0 0,0%	1 1,9%	9 17,3%	10 19,2%	52 100,0%
Arbeitgeber org.	30 31,3%	2 2,1%	0 0,0%	1 1,0%	0 0,0%	3 3,1%	8 8,3%	7 7,3%	17 17,7%	17 17,7%	96 100,0%
Einkäufer	14 22,6%	0 0,0%	0 0,0%	0 0,0%	2 3,2%	0 0,0%	0 0,0%	3 4,8%	7 11,3%	34 54,8%	62 100,0%
Fabrikbesitzer	7 30,4%	0 0,0%	0 0,0%	0 0,0%	1 4,3%	2 8,7%	2 8,7%	1 4,3%	4 17,4%	3 13,0%	23 100,0%
Journalisten	23 23,5%	1 1,0%	6 6,1%	3 3,1%	2 2,0%	0 0,0%	0 0,0%	7 7,1%	19 19,4%	21 21,4%	98 100,0%
Gesamt	290 33,4%	14 1,6%	27 3,1%	13 1,5%	11 1,3%	10 1,2%	14 1,6%	38 4,4%	190 21,9%	194 22,4%	868 100,0%

Wichtige Adressaten von Handlungsaufforderungen

Sender/Adressat	BGD. Reg.	Staatliche Agenturen BGD.	U.S. Reg.	Gewerkschaften	Arbeiter	Alliance	Accord	Arbeitgeber org.	Einkäufer	Fabrikbesitzer	Gesamt
BGD. Reg.	14 4,8%	1 7,1%	6 22,2%	5 38,5%	3 27,3%	1 10,0%	1 7,1%	0 0,0%	10 5,3%	24 12,4%	74 8,5%
U.S. Reg.	44 15,2%	1 7,1%	0 0,0%	0 0,0%	0 0,0%	1 10,0%	1 7,1%	1 2,6%	4 2,1%	3 1,5%	57 6,6%
EU	17 5,9%	0 0,0%	0 0,0%	0 0,0%	0 0,0%	0 0,0%	0 0,0%	0 0,0%	1 0,5%	3 1,5%	25 2,9%
Gewerkschaften	13 4,5%	2 14,3%	3 11,1%	0 0,0%	1 9,1%	0 0,0%	0 0,0%	2 5,3%	2 1,1%	10 5,2%	33 3,8%
Arbeitsrechtstorg.	11 3,8%	1 7,1%	7 25,9%	0 0,0%	0 0,0%	0 0,0%	0 0,0%	1 2,6%	61 32,1%	4 2,1%	87 10,0%
Arbeiter	8 2,8%	2 14,3%	0 0,0%	0 0,0%	0 0,0%	0 0,0%	0 0,0%	4 10,5%	0 0,0%	14 7,2%	28 3,2%
Wissenschaftler	25 8,6%	0 0,0%	0 0,0%	1 7,7%	1 9,1%	0 0,0%	0 0,0%	1 2,6%	9 4,7%	10 5,2%	52 6,0%
Arbeitgeber org.	30 10,3%	2 14,3%	0 0,0%	1 7,7%	0 0,0%	3 30,0%	8 57,1%	7 18,4%	17 8,9%	17 8,8%	96 11,1%
Einkäufer	14 4,8%	0 0,0%	0 0,0%	0 0,0%	2 18,2%	0 0,0%	0 0,0%	3 7,9%	7 3,7%	34 17,5%	62 7,1%
Fabrikbesitzer	7 2,4%	0 0,0%	0 0,0%	0 0,0%	1 9,1%	2 20,0%	2 14,3%	1 2,6%	4 2,1%	3 1,5%	23 2,6%
Journalisten	23 7,9%	1 7,1%	6 22,2%	3 23,1%	2 18,2%	0 0,0%	0 0,0%	7 18,4%	19 10,0%	21 10,8%	98 11,3%
Gesamt	290 100,0%	14 100,0%	27 100,0%	13 100,0%	11 100,0%	10 100,0%	14 100,0%	38 100,0%	190 100,0%	194 100,0%	868 100,0%

Kompetenzzuweisungsnetzwerke



Wichtige Sender von Kompetenzzuweisungen

Sender/Adressat	BGD. Reg.	U.S. Reg.	Andere Reg.	Gewerkschaften	Arbeitsrechtsorg.	Arbeiter	Arbeitgeberorg.	Einkäufer	Fabrikbesitzer	ILO	Gesamt
U.S. Reg.	1 33,3%	0 0,0%	0 0,0%	0 0,0%	0 0,0%	0 0,0%	1 11,1%	1 44,4%	1 11,1%	0 0,0%	4 100,0%
Andere Parlamente	4 33,3%	0 0,0%	0 0,0%	1 8,3%	0 0,0%	0 0,0%	0 0,0%	2 16,7%	2 16,7%	0 0,0%	12 100,0%
Gewerkschaften	2 22,2%	1 11,1%	0 0,0%	0 0,0%	0 0,0%	0 0,0%	2 22,2%	1 11,1%	3 33,3%	0 0,0%	9 100,0%
Arbeitsrechtsorg.	2 13,3%	0 0,0%	0 0,0%	0 0,0%	0 0,0%	0 0,0%	0 0,0%	11 73,3%	2 13,3%	0 0,0%	15 100,0%
Menschenrechtsorg.	18,2%	0 0,0%	1 18,2%	0 0,0%	0 0,0%	0 0,0%	0 0,0%	6 54,5%	0 0,0%	0 0,0%	11 100,0%
Wissenschaftler	6 85,7%	1 14,3%	0 0,0%	0 0,0%	0 0,0%	0 0,0%	0 0,0%	0 0,0%	0 0,0%	0 0,0%	7 100,0%
Arbeitgeberorg.	1 11,1%	0 0,0%	0 0,0%	0 0,0%	0 0,0%	2 22,2%	4 44,4%	0 0,0%	2 22,2%	0 0,0%	9 100,0%
Einkäufer	0 0,0%	0 0,0%	0 0,0%	0 0,0%	0 0,0%	0 0,0%	0 0,0%	16 84,2%	3 15,8%	0 0,0%	19 100,0%
Ökonomen	4 44,4%	0 0,0%	0 0,0%	0 0,0%	0 0,0%	0 0,0%	0 0,0%	4 44,4%	1 11,1%	0 0,0%	9 100,0%
ILO	3 33,3%	1 11,1%	0 0,0%	0 0,0%	0 0,0%	1 11,1%	2 22,2%	0 0,0%	1 11,1%	1 11,1%	9 100,0%
Journalisten	16 48,5%	0 0,0%	1 3,0%	0 0,0%	1 3,0%	0 0,0%	4 12,1%	1 3,0%	8 24,2%	0 0,0%	33 100,0%
Gesamt	52 28,0%	4 2,2%	3 1,6%	2 1,1%	2 1,1%	4 2,2%	15 8,1%	65 34,9%	30 16,1%	1 0,5%	186 100,0%

Wichtige Adressaten von Kompetenzzuweisungen

Sender/Adressat	BGD. Reg.	U.S. Reg.	Andere Reg.	Gewerkschaften	Arbeitsrech tsorg.	Arbeiter	Arbeitgeber org.	Einkäufer	Fabrikbesitzer	ILO	Gesamt
U.S. Reg.	1 5,8%	0 0,0%	0 0,0%	0 0,0%	0 0,0%	0 0,0%	1 6,7%	1 6,2%	1 3,3%	0 0,0%	4 4,8%
Andere Parlamente	4 7,7%	0 0,0%	0 0,0%	1 50,0%	0 0,0%	0 0,0%	0 0,0%	2 3,1%	2 6,7%	0 0,0%	12 6,5%
Gewerkschaften	2 3,8%	1 25,0%	0 0,0%	0 0,0%	0 0,0%	0 0,0%	2 13,3%	1 1,5%	3 10,0%	0 0,0%	9 4,8%
Arbeitsrech tsorg.	2 3,8%	0 0,0%	0 0,0%	0 0,0%	0 0,0%	0 0,0%	0 0,0%	11 16,9%	2 6,7%	0 0,0%	15 8,1%
Menschenrechtsorg.	2 3,8%	0 0,0%	2 66,7%	0 0,0%	0 0,0%	0 0,0%	0 0,0%	6 9,2%	0 0,0%	0 0,0%	11 5,9%
Wissenschaftler	6 11,5%	1 25,0%	0 0,0%	0 0,0%	0 0,0%	0 0,0%	0 0,0%	0 0,0%	0 0,0%	0 0,0%	7 3,8%
Arbeitgeber org.	1 1,9%	0 0,0%	0 0,0%	0 0,0%	0 0,0%	2 50,0%	4 26,7%	0 0,0%	2 6,7%	0 0,0%	9 4,8%
Einkäufer	0 0,0%	0 0,0%	0 0,0%	0 0,0%	0 0,0%	0 0,0%	0 0,0%	16 24,6%	3 10,0%	0 0,0%	19 10,2%
Ökonomen	4 7,7%	0 0,0%	0 0,0%	0 0,0%	0 0,0%	0 0,0%	0 0,0%	4 6,2%	1 3,3%	0 0,0%	9 4,8%
ILO	3 5,8%	1 25,0%	0 0,0%	0 0,0%	0 0,0%	1 25,0%	2 13,3%	0 0,0%	1 3,3%	1 100,0%	9 4,8%
Journalisten	16 30,8%	0 0,0%	1 33,3%	0 0,0%	1 50,0%	0 0,0%	4 26,7%	1 1,5%	8 26,7%	0 0,0%	33 17,7%
Gesamt	52 100,0%	4 100,0%	3 100,0%	2 100,0%	2 100,0%	4 100,0%	15 100,0%	65 100,0%	30 100,0%	1 100,0%	186 100,0%

Weitere Infos dazu

- Ressel, Henrichsen, Zajak (2015): Codebuch Attributionsanalyse
http://isb.rub.de/forschung/drittmittel/konflikte_arbeitsbedingungen/index.html.de
- Zajak/Henrichsen (2017): Öffentliche Verantwortungszuschreibungen im internationalen Diskurs zur Umsetzung globaler Arbeitsstandards. Attributionsnetzwerke als Strukturmerkmal transnationaler Politik (paper submitted for review)
- Zajak (2016): Institutional layering and the emerging power of labour in Bangladesh. ISA conference paper
- Zajak (2016): Pathways of Transnational Activism. A conceptual Framework. In Global Society, special issue Global Civil Society Participation edited by Britta Baumgarten and Nina Amelung
- Zajak (2016): MNC's an the politicization from outside, in: Christoph Dörrenbächer/ Mike Geppert (Hrsg): Multinational Corporations and Organization Theory. Emerald Series: Research in the Sociology of Organizations